

КРЕПОСТЬ АК-КАЯ В ЦЕНТРАЛЬНОМ КРЫМУ



Основной раскол в южной части городища, в котором представлены оборонительные сооружения всех трех крепостей. Раскопки 2009-2014 г.



УДК 902.2
ББК 63.4(2Рос:Крм)
3 17

Зайцев Ю. П. «Крепость Ак-Кая в Центральном Крыму»

Издание осуществлено при поддержке Министерства культуры Республики Крым.
Ю. П. Зайцев, «Крепость Ак-Кая в Центральном Крыму» — 24 с., г. Симферополь,
ООО «Издательство Тарган», 2016.

Научно-популярное издание.

Зайцев Юрий Павлович

«Крепость Ак-Кая в Центральном Крыму»

Оригинал макет А. Кокуева

Подписано в печать 14.11.16. Формат 60x84 1/16.
Усл. печат. л. 1,4. Тираж 1800 шт. Заказ № 969.
ООО «Издательство «Тарган»,
г. Симферополь, ул. Горького, 30, кв. 1.

ISBN 978-5-9907961-6-4



9 785990 796164

© Ю. П. Зайцев
© ООО «Издательство «Тарган»



Вид из грота на южную часть городища

В нескольких километрах севернее Белогорска возвышается приметная отвесная скальная стена Ак-Кая, что в переводе на русский язык означает Белая скала. Ее высота над долиной реки Биюк-Карасу — около ста метров. Благодаря своему экзотическому облику и открывающейся великолепной панораме на долину реки и г. Белогорск это место постоянно привлекает гостей и жителей Крыма, в этих краях были сняты десятки отечественных фильмов приключенческого и фантастического жанра.

Помимо выдающихся природных качеств, это место также богато и археологическими памятниками, датирующимися от эпохи палеолита до развитого средневековья.

Так, несколько севернее скальных обрывов Ак-Кая, на юго-восточной окраине села Вишенное, расположен один из важнейших крымских памятников античной эпохи — крепость Ак-Кая.

Древнее городище расположено на скальном плато треугольной формы, с запада и юга ограничено отвесными обрывами, с севера и запада — пологими склонами. Высота плато над уровнем моря 154-141 м, максимальная высота обрывов — немногим более 15 м. Деревьев и кустарников на плато нет — относительно густо они растут только в пойме реки, у подножья обрывов.

С наиболее высокой южной его точки открывается величественная панорама на главную грядку Крымских гор, скалистые гряды и долины южного и западного направлений.

Раскопки в южной части городища. 2012 г.

ИСТОРИЯ ИЗУЧЕНИЯ

Первое упоминание древней крепости относится к первой половине XIX в.: в своих путевых заметках знаменитый российский ученый П. И. Келпен среди прочих упоминает городище Кая на скале при имени генеральши Рудзевичевой, несколько ранее открытое А. Я. Фабром. Вторично городище было открыто в 1924 г. крымским краеведом А. П. Булавенко. В 1947 году, уже после окончания Великой Отечественной войны, в рамках работы Белогорского отряда Тавро-Скифской экспедиции его обследовал известный советский археолог П. Н. Шульц.

Спустя двадцать лет, в 1968 году визуальное обследование памятника провел крымский археолог, специалист в области средневековья И. А. Баранов, который обнаружил здесь керамику VIII–X вв.

В 1960 – 70-е гг. северная и северо-восточная части городища были сильно разрушены во время активного функционирования колхоза-миллионера имени А. В. Суворова. Так большую часть его поверхности сначала нарушили глубокой плантажной вспашкой, затем на значительном участке в северной части снесли культурный слой и разрушили участки оборонительной стены и, наконец, во время устройства силосной траншеи до основания был снесен западный отрезок северной крепостной стены. В это время здесь была собрана первая в истории из-

учения памятника коллекция амфорных керамических клейм и других артефактов.

В 1980 — 90-е гг. древнее городище было обследовано известным специалистом в области скифских и позднескифских древностей С. Г. Колтуховым и включено им в общий контекст позднескифских укреплений Крыма эллинистического и римского времени.

Наступление XXI века ознаменовало новый этап в изучении городища Ак-Кая. В 2001 г. здесь провела разведочные работы Горно-Крымская экспедиция Крымского филиала Института археологии Национальной академии наук Украины под руководством В. Л. Мыца.

С 2005 г. исследования продолжила Крымская предгорная археологическая экспедиция Крымского филиала ИА НАН Украины (до 2009 г.) и Историко-археологического музея-заповедника «Неаполь Скифский» (по настоящее время) под руководством Ю. П. Зайцева.

В последнее десятилетие раскопки здесь проводятся по единому плану, с использованием современных методов разведки и фиксации; приоритет исследований определен в области охранно-спасательных раскопок на разрушенных участках культурного слоя и оборонительных сооружений.

К настоящему времени здесь исследовано восемь раскопов и семь шурфов, расположенных в различных частях крепости и за ее пределами. Общая их площадь составляет более 2500 кв. м.

В результате проведенных работ стало ясно, что городище Ак-Кая представляет собой многослойный археологический памятник, существование которого относится к трем периодам — эллинистическому (конец IV–I вв. до н. э.), римскому (I–III вв. н. э.) и ранне-средневековому (VIII – IX вв. н. э.). Другими словами, на одном и том же месте, на протяжении почти полутора тысяч лет существовали последовательно сменявшие одна другую три крепости.



стройки из сырцовых (необожженных) глиняных кирпичей. С высокой степенью достоверности также можно реконструировать и деревянные галереи, устроенные по гребню стены и служившие для удобного размещения и быстрого передвижения защитников.

Спустя примерно тридцать лет — в 70-е гг. III в. до н. э. — случилась и первая пожарная катастрофа, вероятно ставшая следствием штурма оборонительных рубежей. Ее «виновниками» могли быть как степные кочевники, так и войска соседнего Боспорского царства, прибывшие усмирить непокорных соседей. Интересно, что близким временем датируется внезапная гибель большинства усадеб на сельской округе Херсонеса и Боспора, которая связывается с набегами кочевников-сармат из-за Дона.

Впоследствии (приблизительно через 25-30 лет) толщина крепостных стен была увеличена вдвое и достигла 5 м, а с внутренней стороны к ним были пристроены помещения с каменными стенами.

К этому же времени относятся и горизонт жилищ легкого типа, построенных из связок камыша и глины, следы существования которых прослеживаются на всей территории городища. Большинство из них погибло в двух последовательных пожарах, случившихся около середины III в. до н. э. Как и в предыдущем случае, причины этой катастрофы нам пока неизвестны. Вместе с тем показательно ее хронологическое совпадение с упомянутой реконструкцией обороны, что может указывать на очередной всплеск внешней военной угрозы.

Центральную часть крепости в это время занимал большой строительный комплекс, хорошо читаемый в результатах

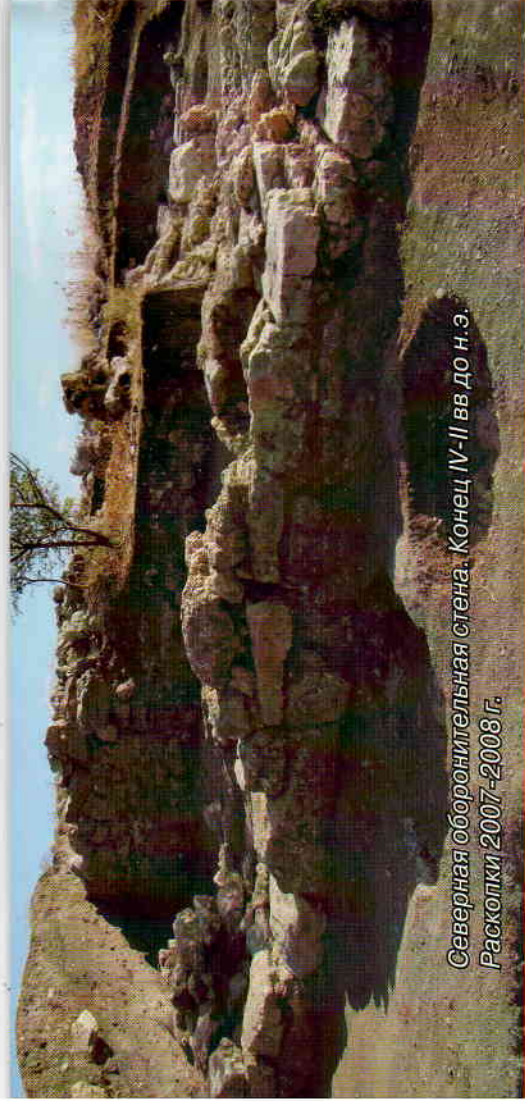


Фрагменты импортных чернлаковых сосудов. III-II в до н.э.

Раскопки 2007, 2012 г.



Лепной горшок в слое пожара. III в до н.э. Раскопки 2013 г.



Северная оборонительная стена. Конец IV-II вв до н.э. Раскопки 2007-2008 г.

ПЕРВАЯ КРЕПОСТЬ. СКИФСКАЯ СТОЛИЦА ИЛИ ЗАПАДНЫЙ ФОРПОСТ БОСПОРА

Первые поселенцы и строители крепости появились на скалистом плато в конце IV в. до н. э, когда были возведены оборонительные стены и началось обустройство внутренней территории.

Первоначальная крепость достигала площади немногим менее 10 гектаров. Ее оборонительная стена в плане представляла собой ломаную линию, примыкавшую к скальным обрывам и составлявшую вместе с ними замкнутый контур.

Наиболее важные (или уязвимые) участки оборонительной системы на северном и восточном направлениях были дополнительно усилены передовыми стенами (греческое название — протейхизма). Такой приём значительно усложнял подходы неприятеля, а также служил препятствием для использования стенобитных осадных машин.

В крепостной стене было устроено не менее двух ворот (восточные и северные) и несколько калиток, ее изначальная толщина достигала 2,5 м, а высота — 6-7 м. Конструкция была традиционной для Северного Причерноморья — цокольное основание из необработанных известняковых камней и над-



Полихромная стеклянная бусина. III в до н.э. Раскопки 2009 г.



Клейма на ручках амфор производства Херсонеса, Синопы, Родоса. IV-II вв. до н.э.

магнитометрической разведки 2015 г. и незначительно затронутый раскопками 2009 г.

Новый пожар, четвертый по счету, случился в последней четверти III в. до. н.э., а еще один — пятый — уже в 140-е гг. до. н.э. Самый яркий объект, связанный с этим пятым пожаром — небольшое святилище, некогда пристроенное к восточной оборонительной стене и открытое раскопками 2001 и 2007-2008 гг. В небольшой постройке с многослойным глинобитным полом по центру был устроен прямоугольный глиняный «столлик»-жертвенник, а вдоль стен — низкие скамейки-полки. Вокруг жертвенника и вдоль стен, в слое обгоревшей обмазки, были найдены несколько разбитых керамических алтариков и курильниц, фрагменты импортной чернолаковой фляги с клеймом, некоторое количество обгоревших зерен пшеницы, а также самый загадочный артефакт на городище — семистрочная надпись-графити на древнегреческом языке, нацарапанная на стенке родосской амфоры. К

сожалению, в древности документ был разбит на три части, из которых нашлось только две — поэтому текст сохранился не полностью. Целиком читаются только три последние строки, а от первых четырех в разной степени сохранились только начальные буквы. Такая многострочная надпись на черепке — большая редкость даже для крупных античных центров, не говоря уже о более отдаленных территориях. Согласно предварительным данным эпиграфистов в тексте отражено некое обращение (просьба) к высшим силам, однако полная его расшифровка ввиду сложности прочтения и транскрипции пока произведена не была.



Граффити на стенке родосской амфоры. II в до н.э. Раскопки 2007-2008 г.



Столик-очаг в пристроенном святилище. II в до н.э. Раскопки 2008 г.



Фрагменты импортных рельефных и расписных сосудов.

III-II вв. до н.э. Раскопки 2009, 2012-2013 гг.

ароматических масел – бальзамарий.

Собственно этот пятый пожар охватил крепость уже в заметной стадии запустения и упадка — с начала II в. до н.э. здесь наблюдается ослабление контроля за состоянием оборонительных сооружений, постепенное их разрушение. В следующие полтора столетия (вторая половина II–I вв. до н.э.) крепостная территория хаотично застраивается примитивными каменными постройками, замусоривается и «заращается» разнокалиберными зольниками и хозяйственными ямами.

С некоторыми из объектов этого позднего горизонта связаны слои шестого и седьмого по счету пожаров с выразительными наборами амфор и разнообразной лепной посуды, из которых более ранний может быть датирован 70–60 гг. до н.э.

Результаты археологических исследований дают нам данные об основных занятиях обитателей первой крепости. Здесь занимались пашенным земледелием, разводили лошадей, мелкий и крупный рогатый скот. Домашний повседневный быт в изобилии представлен разнообразными формами лепной кухонной и столовой посуды — горшками, мисками, кувшинами, чашками. Среди других находок — зернотерки и точильные камни, глиняные пряслица, бронзовые и железные наконечники стрел, железное тесло для обработки дерева, большой бронзовый рыболовный крючок, бронзовые застежки-фибулы и португейные бронзовые крюки, многочисленные бусы из полихромного стекла.

Особо следует упомянуть найденные в изобилии игральные кости — астралагы. Известные у многих народов под различны-

ми названиями (бабки, алычки, ашики) эти предметы — яркое свидетельство древности и популярности такой игры.

Несмотря на свое положение вдали от морских берегов, городище Ак-Кая было вовлечено в активный процесс торговли, о котором свидетельствуют многочисленные фрагменты и целые экземпляры амфор причерноморского и средиземноморского производства. К настоящему времени здесь найдено около двухсот амфорных ручек с клеймами производства Херсонеса, Синопы; Родоса, обломки импортных чернотерковых сосудов и изящных чаш с рельефным орнаментом.

Тщательная, до деталей продуманная фортификация, введенная с применением передовых греческих приемов военного инженерного искусства в сочетании с археологическими находками позволяют позволять предположить особый статус крепости Ак-Кая в первый период своего существования. Весьма вероятно, что на протяжении всего III и в начале II вв. до н.э. городище Ак-Кая являлось столичной крепостью как в масштабах «скифского» Крыма, так, возможно, и всего Северного Причерноморья.

Более того, эта крепость пока является единственной поселенческой структурой на обширной варварской территории Крымского полуострова на протяжении всего III в. до н.э. При этом жилые комплексы крепости — глиняно-камышовые постройки — инородны для крымской строительной традиции. Эти данные делают вполне вероятной также и другую гипотезу, согласно которой это был «варварский» форпост Боспорского царства у западных его границ, а его строительство стало целенаправленной акцией боспорской политики.

В числе других версий — центр «варварской силы» у западных границ Боспора, который поддерживался Херсонесом, вероятная ставка царя Агара, упоминаемая древнегреческим историком Диодором Сицилийским.



Железный
наконечник копья.
I в. н.э. Раскопки 2014 г.



лее ранний культурный слой, скальная поверхность либо предшествующие оборонительные стены. На восточном фланге открыты небольшая башня и проем калитки с прилегающим коридором. Территория «малой» крепости в это время была застроена наземными каменными постройками, среди которых следует упомянуть небольшое здание мегаронного типа, пристроенное к оборонительной стене. Оно состояло из единственного помещения и фасадной входной части, оформленной выступающими торцами продольных стен. Под полом была устроена подземная цистерна-хранилище а все внутреннее пространство оказалось



Горловина ямы-цистерны. I в. н.э.
Раскопки 2013 г.

заполнено слоем пожара с огромным количеством разбитых и обгоревших амфор и лепных сосудов. Судя по этим находкам, катастрофа случилась приблизительно в середине I в. н.э.



Серебряный римский денарий.
III в. н.э. Раскопки 2013 г.

Среди других объектов этого горизонта – землянки с каменной обкладкой стен и хозяйственные ямы, часть из которых предназначалась для хранения зерна. Массовые археологические находки, связанные со второй или «малой» крепостью обычны – это многочисленные и разнообразные амфоры, лепные кухонные и краснотерракотовые сосуды, орудия труда и предметы быта. Среди выразительных артефактов – большой железный наконечник копья, бронзовый амулет в виде бюста мужского божества, римская серебряная монета и голова лепной антропоморфной статуэтки.

Окончательная гибель крепости случилась примерно в середине III в. н.э. и снова сопровождалась пожарной катастрофой. После этого жизнь на этом месте замерла примерно на пять веков.

Латинское клеймо на ручке амфоры из Западного Средиземноморья. I в. до н.э. – I в. н.э. Раскопки 2006 г.



Разбитые амфоры южнополитийского происхождения.
I в. н.э. Раскопки 2013 г.

ВТОРАЯ КРЕПОСТЬ. ФОРПОСТ РИМСКОЙ ЭПОХИ

После продолжительного периода запустения первоначальная «большая» крепость прекращает свое существование и на рубеже эр перестраивается в «малую», которая в свою очередь существует еще примерно три века.

Вторая по счету крепость размещалась теперь в южной части плато и достигала площади немногим более одного гектара. Она занимала треугольный скальный мыс площадью 1 га с отвесными западными и восточными обрывами. От обрыва до обрыва здесь была возведена новая оборонительная стена протяженностью около 130 м, napольной стороной обрешенная на север. Толщина этой стены на разных участках колеблется в пределах 3,5-2 м, основанием служил бо-



Бронзовый амулет, переделанный из основания ручки кувшина. I в. н.э. Раскопки 2013 г.



Амфора из слоя пожара III в. н.э.
Раскопки 2012 г.

Фрагмент византийской бронзовой пряжки.
V в. н.э. Раскопки 2013 г.



рельефа

но укрепили мощной платформой. Судя по особенностям и данным магнитометрической разведки, ворота в крепость находились примерно в центре оборонительной линии, а на западном фланге была устроена еще одна башня.

Любопытно, что на территории большого раскопа в юго-восточной части плато было прослежено наложение оборонительных сооружений в трех крепостях одна над другой.

По кромке обрывов в пределах крепости сохранились многочисленные скальные подрубки в виде круглых и прямоугольных в плане ямок, продолговатых гнезд для деревянных брусьев, ступеней, хозяйственных ям и т. п. Значительная часть относится к периоду именно «третьей» крепости и служила для обустройства оборонительных конструкций по периметру отвесной скалы.

Непотревоженный культурный слой VIII–IX вв. н. э.

сохранился только в южной части плато — в пределах крепостной стены. О застройке пока известно немного: она состояла из небольших по размеру каменных домов, расположенных на террасах, часть из которых была покрыта черепицей. На раскопе в юго-западной

части открыто два каменных (предположительно караульных) помещения, пристроенных изнутри к оборонительной стене. Внутри были расчищены большие ямы-очаги по центру и каменные скамьи вдоль

Третья по счету крепость также была построена в южной части скального плато и полностью повторила планировку предыдущей. Любопытно, что в качестве фундамента для возведения оборонительной стены VIII–IX вв. н. э. послужили остатки стен римского времени.

При этом техника кладки новых оборонительных сооружений в корне отличалась: внешний, лицевой панцирь теперь был возведен из хорошо отесанных и тщательно подогнанных один к другому блоков известняка и ракушечника, уложенных без применения связующего раствора. При этом стена на всю высоту была каменной: среди упавших блоков уцелели даже детали оформления зубцов, специально обработанных для эффективной стрельбы из лука. Толщина новой фортификационной линии в среднем составляла около 4 м, а для устройства башни раннесредневековой крепости на восточном фланге

было использовано основание ее более ранней предшественницы. С этой целью остатки башни «второй» крепости обнесли новым панцирем из обработанных блоков и по периметру дополнили



Костяная рукоять нагайки.
VIII–IX вв. н.э.
Раскопки 2012 г.



Караульное помещение у оборонительной стены.
VIII–IX вв. н.э. Раскопки 2012 г.

ТРЕТЬЯ КРЕПОСТЬ. НА ХАЗАРО-ВИЗАНТИЙСКОМ ПОГРАНИЧЬЕ

Чернолощенный кувшин хазарского типа.
VIII–IX вв. н.э.
Раскопки 2012 г.



Лицевой панцирь оборонительной стены.
VIII–IX вв. н.э. Раскопки 2009 г.

расширены большие ямы-очаги по центру и каменные скамьи вдоль стен. Неподалеку обнаружена круглая в плане землянка с каменной обкладкой стен. Судя по результатам раскопок, крепость погибла в пожаре и была разрушена около середины IX в. н. э.

К северу от крепости расположено обширное поселение, по площади примерно соответствующее

Амфора причерноморского производства.
VIII–IX вв. н.э. Раскопки 2012 г.



«большой» крепости эллинистического времени. Его культурный слой мощностью оказался полностью разрушен в результате плантажной вспашки. Судя по наличию в нем большого количества камней различного размера, на территории поселения также располагалось множество наземных построек. В культурном слое предшествующего времени сохранились только хозяйственные ямы с находками VIII–IX вв. н.э.

Кому же принадлежала «третья» крепость Ак-Кая и кто были ее обитатели?

Судя по высокому качеству оборонительных стен, находкам черепицы и другим артефактам, в VIII–IX вв. н.э. этот населенный пункт был важным звеном в системе укреплений средневековой Таврики. Весьма вероятно (судя по находкам черепицы необычно крупных размеров), что здесь находился и христианский храм. Судя по находкам многочисленных амфор и своеобразной лепной керамики, «третья» крепость Ак-Кая активно участвовала в торговле и была населена носителями так называемой «салтово-маяцкой» археологической культуры, которую многие исследователи в широком смысле отождествляют с Хазарским каганатом.

С другой стороны, ее оборонительные стены выполнены в византийской строительной технике, с использованием персидских приемов того времени. Окончательное решение вопроса о культурной принадлежности средневековой крепости Ак-Кая дело будущих исследований. Однако уже сейчас очевидно



Процесс расчистки караульного помещения.
VIII–IX вв. н.э. Раскопки 2012 г.



Наскальные изображения в святилище Сары-Кая VI. Эпоха средневековья.

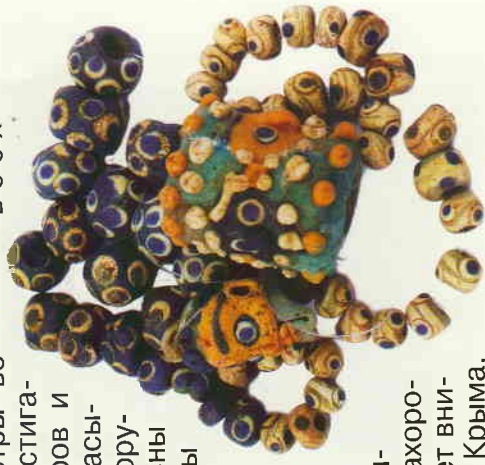
ЗА СТЕНАМИ КРЕПОСТИ

Ближайшие окрестности крепости Ак-Кая также чрезвычайно богаты археологическими памятниками самых различных эпох. Древнейшие из них – стоянки неандертальцев, расположенные в соседней Красной балке и относящиеся к периоду среднего палеолита с датировкой в пределах 100/80–40/35 тысяч лет назад.

Знаменитая скифская эпоха (V–IV вв. до н.э.) представлена на сотнями курганов, окружающих городище со всех сторон и протянувшихся на многие километры во

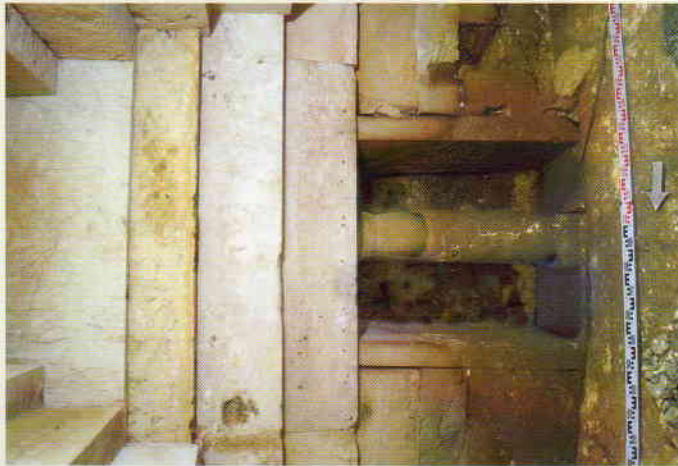
направлениях. Некоторые из них достигают впечатляющей высоты 5–12 метров и скрывают под каменно-грунтовыми насыпями грандиозные погребальные сооружения. Среди них особенно интересны так называемые уступчатые склепы греческого типа, возведенные из прекрасно обработанных огромных блоков и свидетельствующие о тесных политических связях скифской и боспорской элит в эпоху расцвета.

Основная же масса курганных насыпей невысока — до 1 м, и содержит захоронения рядового населения. Привлекает внимание своеобразный, типичный для Крыма,



Полихромные стеклянные бусы из кургана Сары-Кая II–IV в. до н.э. Раскопки 2016 г.

Уступчатый склеп боспорского типа из окрестностей крепости Ак-Кая. IV-III в. до н.э. Раскопки 2016 г.

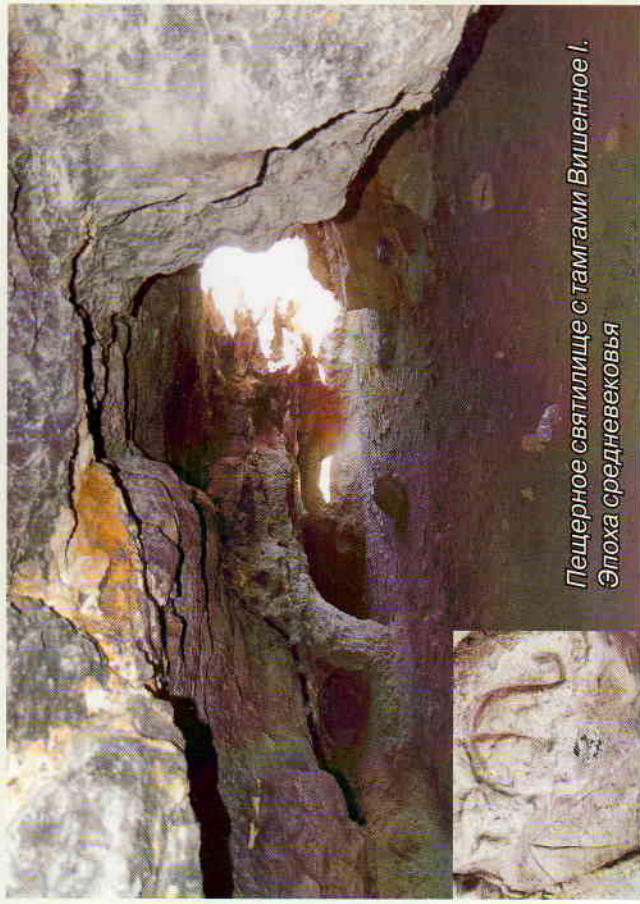


комплекс — шесть объектов — расположен в нескольких километрах к западу от крепости и носит название Сары-Кая.

обряд многократных коллективных захоронений в каменных склепах, многие из которых хорошо сохранились до наших дней.

Римский период, называемый также и сарматской эпохой (I — III вв. н. э.), представлен серией интереснейших и во многом загадочных тамгообразных знаков в гроте Ак-Кая II, который расположен у подножья Белой Скалы и хорошо просматривается с трассы Белогорск-Нижнегорск.

Наконец, к эпохе средневековья может быть отнесен еще один интереснейший феномен этих мест — скальные навесы с многочисленными наскальными изображениями. Самый выразительный их



Пещерное святилище с тамгами Вишненное I. Эпоха средневековья

Второй, менее известный — скалы Аджилар к югу от Ак-Кая. Прочерченные тонкими врезными линиями схематичные изображения лошадей, всадников, родовых знаков-тамг и другие расположены группами на естественных вертикальных скальных поверхностях недоступных для садковместах. Отсутствие сопровождающего археологического материала затрудняет их культурно-хронологическую атрибуцию, однако некоторые признаки все же позволяют связать это уникальное явление с «третьей» крепостью Ак-Кая эпохи раннего средневековья.

Бронзовое зеркало италийского происхождения из склепа некрополя Сары-Кая I.

III-II в. до н.э.

Раскопки 2007 г.



Каменный склеп некрополя Сары-Кая I. III-II в. до н.э. Раскопки 2007 г.



Скальный навес-святилище с изображениями Сары-Кая IV. Эпоха средневековья

с наскальными изображениями. С этого момента и по сегодняшний день коллектив заповедника, наряду с охранными и плановыми раскопками, проводит систематическую работу по мониторингу состояния археологических памятников Белогорья, обеспечивает их консервацию и благоустройство.

Результат этих усилий очевиден: популярность древностей массива Ак-Кая год от года растет как у жителей, так и у гостей Крыма. На официальном сайте музея-заповедника «Неаполь Скифский» можно получить общую информацию об объектах археологического парка, ознакомиться с новейшими археологическими открытиями и интересными находками, заказать квалифицированное экскурсионное обслуживание. В летнее время на базе городища Ак-Кая и других объектов ежегодно проводится археологическая экспедиция заповедника, на базе которой для всех желающих организована летняя археологическая школа.



Многие десятилетия живописные окрестности легендарной скалы Ак-Кая были достоянием лишь одиноких туристов и обозревались главным образом из проезжающих мимо автомобилей. Богатое археологическое наследие этой территории и во все оставалось практически неизвестным.

В лучшую сторону ситуация начала меняться с начала 2000-х годов, вместе с проведением ежегодных археологических экспедиций, шаг за шагом изучавших памятники различных эпох в окрестностях города Белогорска.

Вместе с образованием в 2011 г. Историко-археологического заповедника «Неаполь Скифский» появилась и обрела реальные черты идея создания его филиала – археологического парка «Ак-Кая». При активной поддержке Республиканского комитета по охране культурного наследия Автономной республики Крым и после проведения масштабных раскопок на городище Ак-Кая этот парк был презентован общественности и средствам массовой информации в ноябре 2012 г. В качестве первоочередных объектов экскурсионного показа были определены сама крепость, расположенный неподалеку скифский курган с каменным склепом Сары-Кая и одноименные святилища-навесы

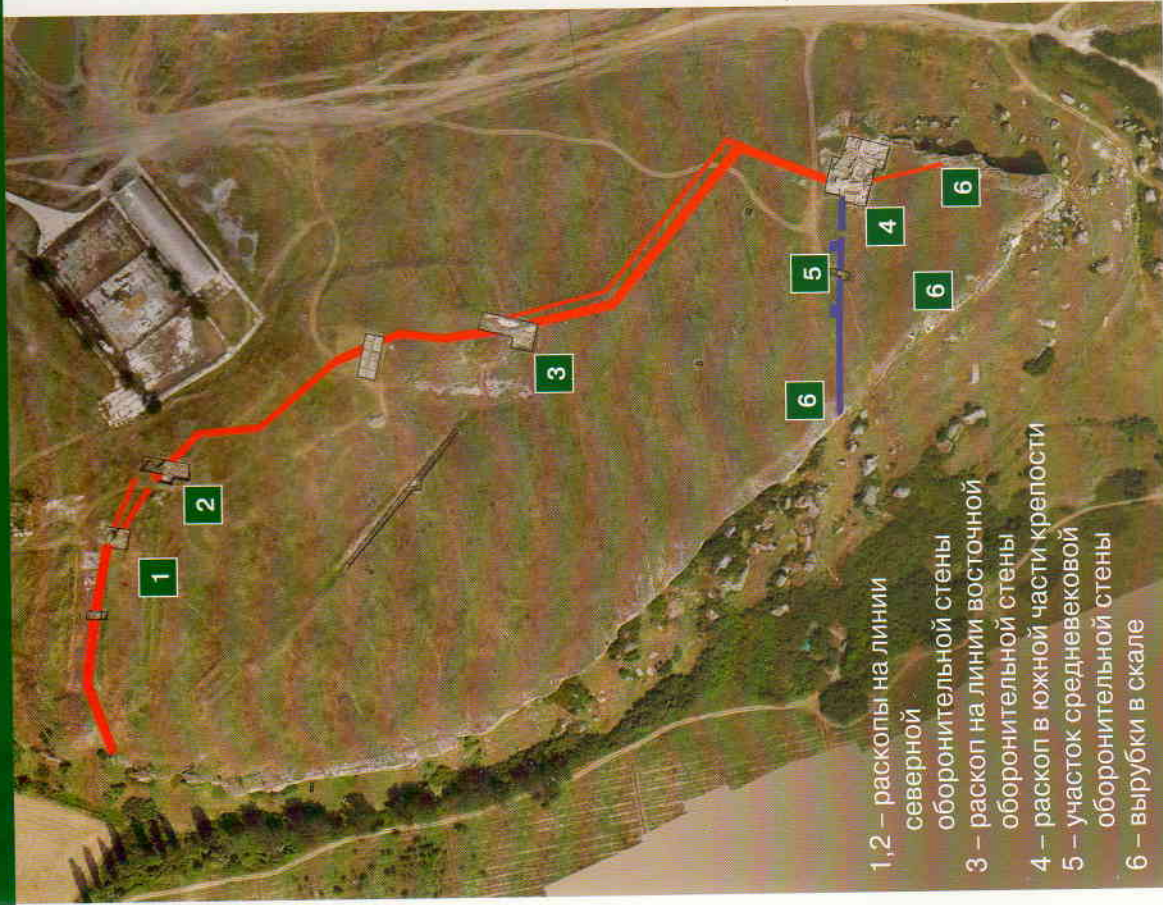
Открытие археологического парка Ак-Кая. Ноябрь 2012 г.
Фото В. Хачатуряна

АРХЕОЛОГИЧЕСКИЙ ПАРК АК-КАЯ

ЛИТЕРАТУРА

1. Зайцев Ю.П. Неаполь Скифский — Ак-Кая — Пантикапей: варвары Крыма и Боспор в III–I вв. до н.э. // Боспорский феномен. Греки и варвары на евразийском перекрестке. Материалы международной научной конференции. СПб, 2013. С. 499 — 506.
2. Зайцев Ю.П. Оборонительные сооружения крепости Ак-Кая в центральном Крыму (эпоха эллинизма и римский период)// С Митридата дует ветер. Боспор и Причерноморье в античности. К 70-летию В.П. Толстикова. Москва, 2015. СС. 164 — 173
3. Колосов Ю. Г. Ак-Кая — Белая скала. Симферополь, 1977.
4. Колтухов С. Г. Укрепления Крымской Скифии. Симферополь, 1999.
5. Смекалова Т. Н., Колтухов С. Г., Зайцев Ю. П. Атлас позднескифских городищ предгорного Крыма. СПб, 2015.

ПЛАН ГОРОДИЩА



- 1, 2 – раскопы на линии северной оборонительной стены
 3 – раскоп на линии восточной оборонительной стены
 4 – раскоп в южной части крепости
 5 – участок средневековой оборонительной стены
 6 – вырубки в скале

- А – оборонительные стены первой крепости
 ■ Б – оборонительные стены второй и третьей крепостей